



الدليل التعريفي للبرنامج

كلية التربية – قسم المناهج وطرق التدريس
برنامج الماجستير في تقنيات التعليم



جدول المحتويات

٥	الدليل التعريفي للبرنامج
٦	كلمة عميد كلية التربية
٧	كلمة وكيل كلية التربية للدراسات العليا والبحث العلمي.
٨	مقدمة
٨	جامعة الملك فيصل
٨	رؤية الجامعة
٩	رسالة الجامعة
٩	قيم الجامعة
٩	كلية التربية
٩	رؤية الكلية
٩	رسالة الكلية
٩	قسم المناهج وطرق التدريس
٩	رؤية القسم
٩	رسالة القسم
١٠	برامج الدراسات العليا بالقسم
١٠	أعضاء القسم
١٠	أعضاء هيئة التدريس السعوديين
١٣	أعضاء هيئة التدريس المتعاقدين
١٣	المحاضرون والمعيدون السعوديون
١٤	المحاضرون والمعيدون المتعاقدون
١٥	الهيكل التنظيمي لقسم المناهج وطرق التدريس
١٥	برنامج الماجستير في تقنيات التعليم
١٦	أهداف البرنامج
١٦	الدرجة العلمية
١٦	شروط قبول طلبة الدراسات العليا بجامعة الملك فيصل
١٦	شروط القبول بالقسم
١٧	خصائص الخريجين
١٧	مخرجات تعلم البرنامج
١٨	الوظائف التي يشغلها خريج البرنامج
١٨	عدد الساعات المعتمدة
١٨	المقررات الدراسية
١٨	مجالات التخصص الرئيسية
١٨	هيكل مسار الرسالة
١٩	المقررات اجبارية
١٩	المقررات الاختيارية

١٩	الخطة الدراسية لمسار الرسالة: (٢٤ وحدة معتمدة).
١٩	المستوى الأول
٢٠	المستوى الثاني
٢٠	المستوى الثالث
٢٠	المستوى الرابع
٢٠	هيكل مسار المقررات
٢٠	المقررات اجبارية
٢١	المقررات الاختيارية
٢١	الخطة الدراسية لمسار المقررات: (٣٠ وحدة معتمدة).
٢١	المستوى الأول
٢١	المستوى الثاني
٢٢	المستوى الثالث
٢٢	المستوى الرابع
٢٣	المعامل والتجهيزات
٢٣	الخدمات التي تقدمها الجامعة
٢٤	الخدمات التي يقدمها البرنامج
٢٤	الارشاد الأكاديمي
٢٥	الإرشاد المهني
٢٥	الارشاد النفسي
٢٥	الارشاد الاجتماعي
٢٥	بالنسبة للموهوبين
٢٥	ملحق-أ " الخطة الدراسية الاسترشادية"

كلمة عميد كلية التربية:



عميد كلية التربية

د. محمد بن سعيد العرجي القحطاني



KFU
جامعة الملك فيصل
KING FAISAL UNIVERSITY
جامعة ووطن... نماء... واستدامة..

كلمة العميد

الحمد لله رب العالمين، والصلاة والسلام على أشرف الأنبياء والمرسلين، سيدنا محمد وعلى آله وصحبه أجمعين.

تعد كلية التربية بجامعة الملك فيصل من إحدى أوائل الكليات التربوية على المستوى الوطني، فقد تأسست قبل أربعة عقود، ساهمت خلال تلك المدة بتأهيل آلاف الطلاب والطالبات للعمل في مؤسسات التعليم العام والعالي، وكان لهم الدور الكبير في تحقيق التنمية، وبناء الأجيال التي تساهم في دفع عجلة النمو والتطور.

كما تعد كلية التربية أول كلية إنسانية في جامعة الملك فيصل تم أنشاؤها، وهذه الميزة تؤكد على إدراك إدارة الجامعة بأهمية كلية التربية منذ إنشائها في تنمية وتطوير المجتمع التربوي والتعليمي، وإمداده بالدراسات والأبحاث والكوادر البشرية المؤهلة والمساهمة في خدمة المجتمع والوطن.

ويركز فريق عمل الكلية في أعماله التطويرية إلى تحقيق رؤية المملكة ٢٠٣٠ الطموحة، ومحاورها الثلاثة، وهي: بناء مجتمع حيوي، وتحقيق اقتصاد مزدهر، ووطن طموح، وبشكل متكامل ومتناسق يتم مراجعة وتطوير البرامج القائمة واستحداث برامج جديدة تحقق تطلعات رؤية القيادة الكريمة، كما يتم مراعاة تطلعات وزارة التعليم من خلال التأكد من مواكبة البرامج التعليمية مع احتياجات التنمية، وإعداد مواطن مسؤول مسهم في تحقيق التنمية المستدامة لوطنه، مع مراعاة الهوية المؤسسية لجامعة الملك فيصل.

كما نهدف أن تكون كلية التربية في جامعة الملك فيصل بيت خبرة وطني وإقليمي في إعداد الكوادر التعليمية وتأهيلها، والمساهمة في بناء المناهج التعليمية لمؤسسات التعليم العام والعالي وتقويمها وتطويرها، وأن تكون مخرجاتها ذات تنافسية وفعالية عالية.

وسيمت التركيز على تطوير البرامج التعليمية وتجويدها، بما يضمن تميز التعليم والتعلم، والعمل على الإنتاج المعرفي النوعي، من خلال تشجيع إنتاجية أعضاء هيئة التدريس وطلبة الدراسات العليا. والتوسع في برامج الشراكة المجتمعية مع المؤسسات المهمة بالتعليم، على مستوى القطاع الحكومي والأهلي والقطاع الثالث، والعمل على تنفيذ العديد من المبادرات التي تعزز الدور التنموي لكلية التربية في تحقيق تطلعات قيادتنا الكريمة - حفظها الله - لمستقبل وطننا الغالي المملكة العربية السعودية. والله الموفق.

كلمة وكيل كلية التربية للدراسات العليا والبحث العلمي:



كلمة وكيل كلية التربية للدراسات العليا والبحث العلمي

تعتبر وكالة الكلية للدراسات العليا والبحث العلمي أحد أهم الركائز الأساسية التي تقوم عليها كلية التربية، لما لها من دور كبير وفعال في الارتقاء بالجانب العلمي والبحثي لطلاب وطالبات الدراسات العليا من خلال تقديم برامج أكاديمية تربوية وتعليمية متعددة ومختلفة في ضوء معايير الاعتماد الأكاديمي المحلي والدولي .

كما تهتم الوكالة بدعم وتحفيز أعضاء هيئة التدريس بالكلية لمواصلة إنتاجهم المعرفي ونشر البحوث العلمية بما يعود على المجتمع بالتقدم والازدهار.

بالإضافة إلى اهتمام الوكالة برعاية المعيدين والمحاضرين المبتعثين إلى الجامعات المرموقة لاستكمال مسيرتهم العلمية وتوفير الدعم اللازم لهم.

وإنه لمن دواعي سرورنا دعوة طلاب وطالبات الدراسات العليا وأعضاء هيئة التدريس والترحيب بهم لزيارة صفحة الوكالة الالكترونية بشكل مستمر للاستفادة من محتواها والوقوف على كل ما هو جديد.

ونسأل الله سبحانه وتعالى العون والتوفيق والسداد.

وكيل الكلية للدراسات العليا والبحث العلمي

أ.د. إبراهيم بن يوسف اليوسف

مقدمة:

أعزاءنا طلبة وطالبات الدراسات العليا يسر قسم المناهج وطرق التدريس أن يقدم لكم هذا الدليل الإرشادي للتعريف بما يخص طلاب وطالبات الدراسات العليا حيث يحتوي هذا الدليل على جميع البيانات التي تساهم في توضيح آلية القبول بالبرنامج والخطط الدراسية وعدد ساعات البرنامج، والخدمات التي توفرها الجامعة والكلية والقسم لطلبة الدراسات العليا والمعامل والتجهيزات المتاحة للطلاب كما يحتوي الدليل على توصيف مختصر لجميع المقررات للمساهمة في توضيح جميع الجوانب والرد على استفساراتكم تجاه هذا البرنامج

نرجو ان يكون هذا الدليل وافياً بكل ما يحتاجه الطلاب والطالبات من إرشادات وتوجيهات سائلين المولى التوفيق لجميع طلابنا الأعزاء.

جامعة الملك فيصل

تقع جامعة الملك فيصل في مدينة الهفوف في محافظة الاحساء في المنطقة الشرقية للمملكة العربية السعودية وتضم الجامعة ١٥ كلية تشمل:

١. العلوم الزراعية والأغذية	٩. الهندسة
٢. الطب البيطري	١٠. العلوم الطبية التطبيقية
٣. التربية	١١. الآداب
٤. ادارة الاعمال	١٢. التطبيقية
٥. الطب	١٣. الحقوق
٦. العلوم	١٤. التطبيقية (بقيق)
٧. علوم الحاسب وتقنية المعلومات	١٥. طب الاسنان
٨. الصيدلة الإكلينيكية	

وتضم الجامعة (١١) عمادة مساندة، و(٢٦) مركزاً ووحدة إدارية وبحثية متخصصة في مجالات علمية وتطبيقية متعددة،

رؤية الجامعة:

مؤسسة حيوية مُحفّزة لإثراء معرفة المستقبل وتنمية القدرات البشرية المنافسة.

رسالة الجامعة:

العمل كمحرك تنموي وشريك معرفة رئيسي في دعم القطاعات الحيوية محلياً وإقليمياً من خلال تقديم تعليم منتم للمستقبل، وبحوث مُحفزة للتنمية والتغيير، وشراكة مجتمعية محققة للإثراء المتبادل، وتنمية أعمال مستدامة.

قيم الجامعة:

المواطنة المسؤولة والتكامل المرتكز على تعددية التخصصات والابتكار في تأصيل المعرفة وإنتاجها وتطبيقها والاحترام للأفكار والآراء والتنوع والعدالة المعززة للشفافية والانتماء والتمكين للخبرات والقدرات.

كلية التربية:

رؤية الكلية

الريادة في مجال التطوير التربوي على مستوى المنطقة والمملكة لإعداد مهنين تربويين على مستوى عال من الكفاءة يملكون المعرفة النظرية والخبرة التطبيقية والمهارات في استخدام التقنية التعليمية الحديثة وتحقيق مركز الصدارة في مجال التخطيط التربوي والبحث العلمي.

رسالة الكلية

تقوم الكلية بإعداد معلمين ومرشدين وإداريين يملكون الكفاءة والخبرة ويتحلون بأخلاق المهنة ويسعون لتحسين حالة الآخرين من خلال عملية التعلم والتعليم في التخصصات التي تتلاءم مع حاجة المجتمع ومؤسساته التعليمية، كما تقوم بالإسهام في تطوير العملية التعليمية وحل المشكلات التربوية وتحسين البيئة التعليمية عن طريق إجراء البحوث العلمية في مجال التربية والتعليم وتقديم برامج لإعداد وتطوير المعلمين والقياديين التربويين..

قسم المناهج وطرق التدريس

رؤية القسم:

الريادة في الإعداد والتأهيل التربوي في مجال المناهج وطرق التدريس عبر مشاركة مجتمعية فاعلة.

رسالة القسم:

إعداد معلمين ذوي كفاءة عالية في مجال المناهج وطرق التدريس وفق أعلى معايير الجودة، من خلال مجموعة من البحوث، والبرامج، والخطط المتجددة والمتطورة في بيئة تعلم جاذبة، وبمشاركة مجتمعية فاعلة.

البرامج العلمية:

يعد قسم المناهج وطرق التدريس بكلية التربية جامعة الملك فيصل من أقسام كليات التربية الرائدة والسابقة بالمملكة في التحول من تقديم برامج البكالوريوس إلى تقديم برامج الدراسات العليا.

برامج الدراسات العليا بالقسم:

حيث يقدم القسم حالياً برنامج الماجستير في تقنيات التعليم. والذي يقدم من خلال كلية التربية رقم المبنى (٥٧) الطابق (الثاني) طلاب. والطالبات من خلال مبنى (٥١) الطابق (الثاني)

أعضاء القسم:

يضم القسم عدد (٢٨) أعضاء من الرجال وعدد (٣٢) من السيدات باختلاف التخصصات والدرجات العلمية. ويبين الجدول التالي توزيع أعضاء هيئة التدريس.

أعضاء هيئة التدريس السعوديين:

م	الاسم	الرقم الوظيفي	الرتبة الأكاديمية	التخصص العام	التخصص الدقيق	Email
1	أ.د. عبد الرحمن عيسى الليلي	101039	استاذ	تقنيات التعليم	تقنيات التعليم	aallily@kfu.edu.sa
2	أ.د. مهدي محمد العمري	100955	أستاذ	تقنيات التعليم	تقنيات التعليم	mahdi@kfu.edu.sa
3	أ.د. ماهر بن محمد العرفج	100926	أستاذ	مناهج وطرق التدريس	مناهج وطرق تدريس العلوم	malarfaj@kfu.edu.sa
4	أ.د. هاشم بن سعيد الشيعي	100956	أستاذ	مناهج وطرق التدريس	مناهج وطرق تدريس رياضيات	hashem@kfu.edu.sa
5	أ.د. إبراهيم يوسف اليوسف	101041	أستاذ	تقنيات التعليم	التعليم الإلكتروني وتطبيقاته	ialyoussef@kfu.edu.sa
6	د. أحمد عبد الحميد الملحم	101035	أستاذ مشارك	تقنيات التعليم	التعليم الإلكتروني والتدريب	ahamulhem@kfu.edu.sa
7	د. عمر عبد الوهاب السماعيل	100941	أستاذ مشارك	تقنيات التعليم	تقنيات التعليم	Oalismaeel@kfu.edu.sa
8	د. خالد بن سعد المطرب	101029	أستاذ مشارك	مناهج وطرق التدريس	مناهج وطرق تدريس رياضيات	kalmotreb@kfu.edu.sa
9	د. محمد بن عبد اللطيف الملا	101037	أستاذ مشارك	المناهج وطرق التدريس	المناهج وطرق التدريس	maalmulla@kfu.edu.sa
10	د. إبراهيم بن عبد الله الخطيب	101043	أستاذ مشارك	مناهج وطرق التدريس	مناهج وطرق تدريس التربية الإسلامية	ialkhatib@kfu.edu.sa

م	الاسم	الرقم الوظيفي	الرتبة الأكاديمية	التخصص العام	التخصص الدقيق	Email
11	د. منير بن حزام القحطاني	101044	أستاذ مشارك	مناهج وطرق التدريس	مناهج وطرق تدريس لغة إنجليزية	mhalqahtani@kfu.edu.sa
12	د. عبدالعزيز فالح العصيل	105668	أستاذ مشارك	مناهج وطرق التدريس	مناهج طرق تدريس علوم شرعية	afalosail@kfu.edu.sa
13	د. خالد عبدالرحمن الفهيد	105669	أستاذ مشارك	مناهج وطرق التدريس	مناهج طرق تدريس تربية إسلامية	kaalfehaid@kfu.edu.sa
14	د. ليلى ناصر الزرعة	100877	أستاذ مشارك	مناهج وطرق التدريس	مناهج وطرق تدريس دراسات إسلامية	alzarah@kfu.edu.sa
15	د. مها سعد السعيد	100939	أستاذ مشارك	مناهج وطرق التدريس	مناهج وطرق تدريس رياضيات	msalsaed@kfu.edu.sa
16	د. إيمان عبد العزيز الدوغان	101075	أستاذ مشارك	مناهج وطرق التدريس	مناهج طرق تدريس لغة عربية	eadoughan@kfu.edu.sa
17	د. أحلام محمد العبد اللطيف	100940	أستاذ مشارك	تقنيات التعليم	التعليم الإلكتروني والتعلم عن بعد	aalabdullateef@kfu.edu.sa
18	د. إنصاف ناصر الملحم	100983	أستاذ مشارك	تقنيات التعليم	التعليم الإلكتروني والتدريب	ealmulhim@kfu.edu.sa
19	د. هبه خالد العدساني	101069	أستاذ مساعد	تقنيات التعليم	تقنيات التعليم	haladsani@kfu.edu.sa
20	د. مرفت عايش السبيعي	100954	أستاذ مشارك	مناهج وطرق التدريس	مناهج وطرق تدريس اللغة العربية	malsebiee@kfu.edu.sa
21	د. فؤاد بن أحمد البراهيم	100937	أستاذ مساعد	مناهج وطرق التدريس	مناهج وطرق تدريس لغة عربية	falibrahim@kfu.edu.sa
22	د. فؤاد أحمد المظفر	101024	أستاذ مساعد	مناهج وطرق التدريس	مناهج وتعلم الكتروني	falmodafar@kfu.edu.sa
23	د. محمد بن عبد العزيز العبد	101038	أستاذ مساعد	مناهج وطرق التدريس	مناهج وطرق تدريس رياضيات	maleid@kfu.edu.sa
24	د. مهند بن عبد اللطيف الجعفري	100948	أستاذ مساعد	مناهج وطرق التدريس	مناهج وطرق تدريس لغة عربية	aljafary@kfu.edu.sa
25	د. محمد بن أحمد الغتم	101054	أستاذ مساعد	مناهج وطرق التدريس	مناهج وطرق تدريس علوم	malgatam@kfu.edu.sa
26	د. سلطان مبارك المغيرة	101045	أستاذ مساعد	مناهج وطرق التدريس	مناهج وطرق تدريس الرياضيات	salkulib@kfu.edu.sa

م	الاسم	الرقم الوظيفي	الرتبة الأكاديمية	التخصص العام	التخصص الدقيق	Email
27	د. رياض بن عبد الرحمن الجعفري	101033	أستاذ مساعد	مناهج وطرق التدريس	مناهج وطرق تدريس اللغة العربية	rajaafari@kfu.edu.sa
28	د. عبد المحسن مبارك العتيق	105560	أستاذ مساعد	مناهج وطرق التدريس	مناهج وطرق تدريس التربية الإسلامية	aalateeq@kfu.edu.sa
29	د. عبد الإله صالح الذوادي	105726	أستاذ مساعد	مناهج وطرق التدريس	مناهج طرق تدريس علوم شرعية	aalthawadi@kfu.edu.sa
30	د. أحلام محمد العرفج	100931	أستاذ مساعد	مناهج وطرق التدريس	مناهج وطرق تدريس لغة عربية	amalarfaj@kfu.edu.sa
31	د. عبير عبد المحسن بورقة	101084	أستاذ مساعد	مناهج وطرق التدريس	مناهج وطرق تدريس لغة إنجليزية	aboregeh@kfu.edu.sa
32	د. سارة صالح المصطفى	100953	أستاذ مساعد	مناهج وطرق التدريس	مناهج وطرق تدريس دراسات إسلامية	ssmlmustafa@kfu.edu.sa
33	د. أشواق أحمد المذن	100985	أستاذ مساعد	مناهج وطرق التدريس	مناهج وطرق تدريس اللغة العربية	asmethen@kfu.edu.sa
34	د. مريم أحمد العمير	100982	أستاذ مساعد	مناهج وطرق التدريس	مناهج وطرق تدريس اللغة العربية	maaomir@kfu.edu.sa
35	د. اشواق بنت منيف المطيري	103320	أستاذ مساعد	مناهج وطرق التدريس	المناهج وتقنيات التعليم	amalmutairi@kfu.edu.sa
36	د. أسماء أحمد العامر	100943	أستاذ مساعد	مناهج وطرق التدريس	مناهج وطرق تدريس لغة إنجليزية	asalalmer@kfu.edu.sa
37	د. عطار حسن كعكي	180181	أستاذ مساعد	المناهج وطرق التدريس	المناهج وطرق التدريس التربية الإسلامية	akaki@kfu.edu.sa
38	د. بديعه ناصر النصيب	100892	أستاذ مساعد	المناهج وطرق التدريس	المناهج وطرق التدريس	balnasib@kfu.edu.sa
39	د. منى خليفة العدیل	100984	أستاذ مساعد	المناهج وطرق التدريس	مناهج وطرق تدريس الرياضيات	maladail@kfu.edu.sa
40	د. نجلاء مطيع الدوسري	100981	أستاذ مساعد	المناهج وطرق التدريس	اشراف تربوي	nalradan@kfu.edu.sa
41	د. وفاء شبيب محمد الدوسري	105710	أستاذ مساعد	مناهج وطرق التدريس	مناهج وطرق تدريس الرياضيات	waldossary@kfu.edu.sa

أعضاء هيئة التدريس المتعاقدين:

م	الاسم	الرقم الوظيفي	الرتبة الأكاديمية	التخصص العام	التخصص الدقيق	Email
1	أ.د. عادل إبراهيم الشاذلي	201873	أستاذ	مناهج وطرق التدريس	مناهج طرق تدريس الاجتماعيات	aelshazly@kfu.edu.sa
2	أ.د. عمر موسى الحسن عمر	201234	أستاذ	تقنيات التعليم	تقنيات التعليم	oomar@kfu.edu.sa
3	أ.د. عمرو محمد درويش	201449	أستاذ	تقنيات التعليم	تقنيات التعليم	adrwish@kfu.edu.sa
4	أ.د. أماني أحمد محمد الدخني	201448	أستاذ	تقنيات التعليم	تقنيات التعليم	aeldokny@kfu.edu.sa
5	أ.د. دينا أحمد السلك	200279	أستاذ	تقنيات التعليم	تقنيات التعليم	dismaeel@kfu.edu.sa
6	د. بسيوني إسماعيل عبد الجواد	201878	أستاذ مشارك	مناهج وطرق التدريس	مناهج طرق تدريس اللغة العربية	babdelgawad@kfu.edu.sa
7	د. عمرو محمد القشيري	200323	أستاذ مشارك	تقنيات التعليم	تقنيات التعليم	aalkoshiry@kfu.edu.sa
8	د. يارا أحمد محب الدين محمود	201574	أستاذ مساعد	تقنيات التعليم	تقنيات التعليم	ymahmoud@kfu.edu.sa
9	د. عليا حامد أحمد إبراهيم	200332	أستاذ مساعد	مناهج وطرق التدريس	مناهج وطرق تدريس لغة عربية	ahaibrahim@kfu.edu.sa

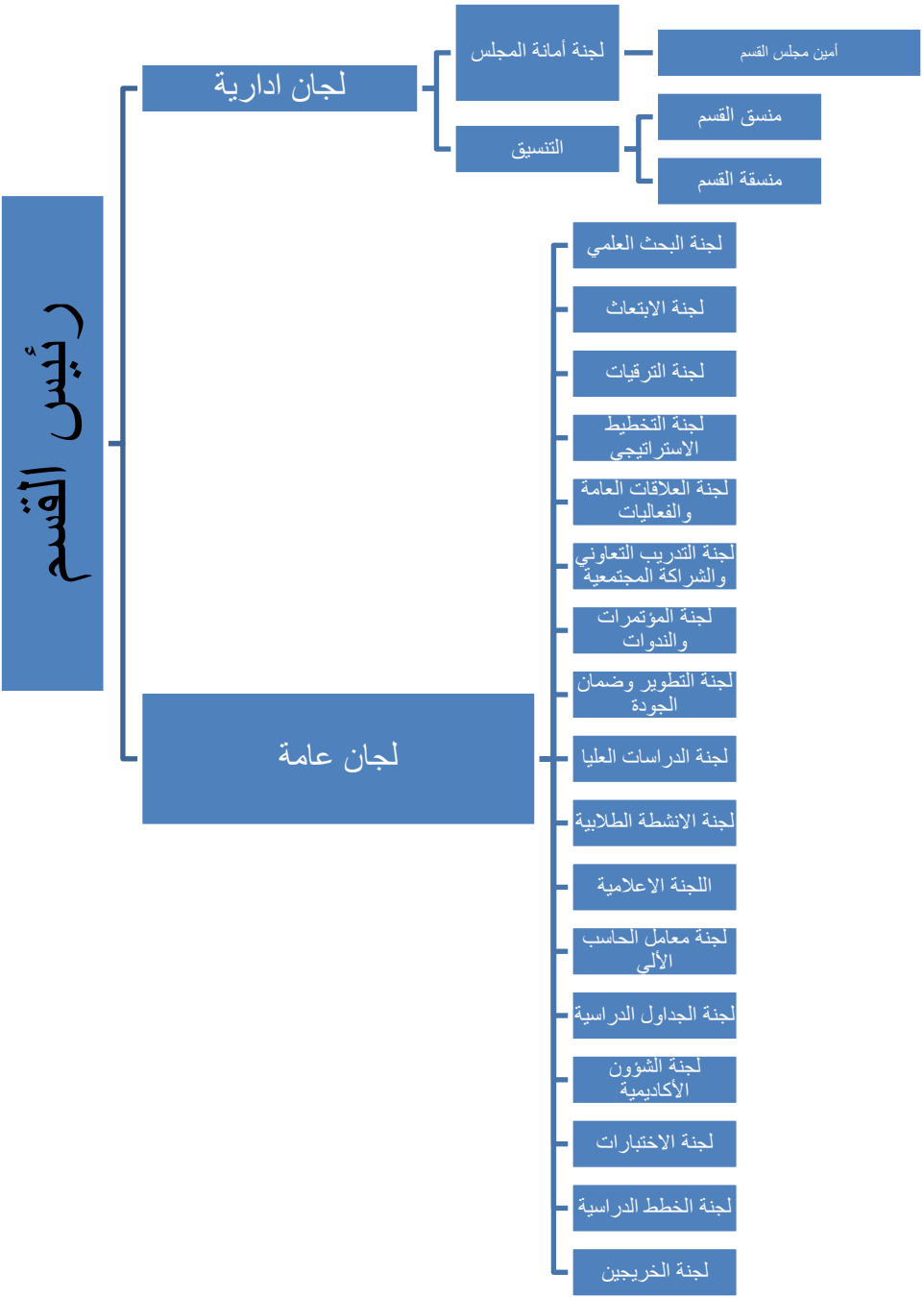
المحاضرون والمعيدون السعوديون:

م	الاسم	الرقم الوظيفي	الرتبة الأكاديمية	التخصص العام	التخصص الدقيق	Email
1	أ. صالح بن جمعان الزهراني	101040	محاضر	تقنيات التعليم	تقنيات التعليم	salzahrani@kfu.edu.sa
2	أ. بيان عبدالعزيز النعيم	102990	محاضرة	مناهج وطرق التدريس	مناهج وطرق تدريس التعليم الابتدائي	Balnaim@kfu.edu.sa
3	م. رؤى عادل العجاي	102991	محاضرة	مناهج وطرق التدريس	مناهج وطرق تدريس التعليم الابتدائي	Aljaji60@gmail.com
4	مح. حصه فهد المحيش	105552	محاضرة	مناهج وطرق التدريس	مناهج وطرق تدريس	halmuhamsh@kfu.edu.sa
5	أ. أمينة سعد شلهوب الدوسري	101006	محاضرة	علوم حاسب آلي	علوم حاسب آلي	aldossary@kfu.edu.sa
6	أ. مريم مشاري المخيلد	101007	محاضرة	نظم معلومات	نظم معلومات	malmokhiled@kfu.edu.sa
7	أ. فاطمة عبد الرحمن الحملي	100959	معيدة	مناهج وطرق التدريس	لغويات نحو وصرف	falhamly@kfu.edu.sa

المحاضرون والمعيدون المتعاقدون:

م	الاسم	الرقم الوظيفي	الرتبة الأكاديمية	التخصص العام	التخصص الدقيق	Email
1	أ. سميرة عطية الحسن	200244	محاضرة	مناهج وطرق التدريس	إعداد معلم الصفوف الأولية	salhasan@kfu.edu.sa
2	م. عزة علي جميل الامام	200344	محاضرة (دكتوراه)	تقنيات التعليم	تقنيات التعليم	aelemam@kfu.edu.sa
3	م. رهام صديق أحمد	201202	محاضرة	تقنية معلومات	أمن سيبراني	rsahamed@kfu.edu.sa

الهيكل التنظيمي لقسم المناهج وطرق التدريس:



برنامج الماجستير في تقنيات التعليم

رؤية البرنامج:

الريادة في مجال التقنيات والابتكارات التعليمية عربياً وعالمياً.

رسالة البرنامج:

إعداد كفاءات علمية متميزة في مجال تقنيات التعليم وفق أعلى معايير الجودة في ظل التحول لبيئة تعلم رقمي محفزة للأبداع والابتكار والنشر العلمي المتميز لدعم أهداف وغايات التعليم في ضوء رؤية المملكة العربية السعودية ٢٠٣٠.

أهداف البرنامج:

- ١- تأهيل مصممين تعليميين متميزين أكاديمياً وعلمياً في توظيف التقنيات لتعزيز التعلم المستمر.
- ٢- تقديم نتائج بحثي متميز يساهم في تطوير الممارسات والمعارف المهنية، ودعم الاحتياجات التعليمية، والتغلب على التحديات في البيئات التعليمية والتدريبية.
- ٣- المساهمة في المبادرات والبرامج التدريبية والاستشارية من خلال شراكات استراتيجية في القطاع العام والخاص لتنمية الثقافة المجتمعية في مجال تقنيات التعليم.
- ٤- تأهيل كوادر بشرية علمياً ومهنياً في القطاع العام والخاص من خلال برامج تعليمية وتدريبية.
- ٥- دعم التطوير والابتكار في مجال نظريات وممارسات تقنيات التعليم.

الدرجة العلمية:

يمنح البرنامج درجة الماجستير في تقنيات التعليم.

شروط القبول:

يشترط للقبول في الدراسات العليا بصفة عامة ما يأتي:

أولاً: شروط قبول طلبة الدراسات العليا بجامعة الملك فيصل:

https://www.kfu.edu.sa/ar/Deans/HigherStudies/Documents/pgsdocs/PGS_Programs_Procedures.pdf

ثانياً: شروط القسم:

١. أن يكون المتقدم سعودياً أو حاصل على منحة أن كان غير سعودي.
٢. أن يكون المتقدم حاصلاً على درجة البكالوريوس انتظاماً وبتقدير (جيد جداً) ومتخرجاً من إحدى الكليات التالية: كلية التربية، كلية الآداب، كلية العلوم، كلية الحاسب.
٣. أن تكون الجامعة المتخرج منها المتقدم جامعة سعودية أو غير سعودية معتمدة لدى وزارة التعليم.
٤. اجتياز الشروط السابقة شرط أساسي لدخول الاختبار التحريري الذي يقيمه القسم.
٥. اجتياز الاختبار التحريري شرط أساسي لدخول المقابلة الشخصية.
٦. تتم المفاضلة بين المتقدمين بناء على معادلة النسبة الموزونة.
٧. يتم ترتيب المتقدمين من أعلى درجة وحتى أقل درجة من النسبة الموزونة.
٨. اجتياز أي شروط يراها القسم ضرورية.

خصائص الخريجين:

يتصف خريج البرنامج بما يلي:

١. التمكن في مجال تحليل البيانات الضخمة وإنترنت الأشياء، وتوفير حاجة السوق المحلية والإقليمية لهذا المجال المتطور.
٢. الكفاءة العالية في مجالات التعلم الإلكتروني لتلبية حاجات سوق العمل.
٣. القدرة على إعداد البحث العلمي، وتناول المشكلات والقضايا البحثية.
٤. تزويد الخريجين بالمهارات المعرفية والعقلية التحليلية والعملية التي تتعلق بعمليات الفهم والتصميم والإنتاج للمستحدثات التكنولوجية (تصميم المواقع وتطبيقات الهواتف الذكية).
٥. تمكين الخريجين من تطوير خطط التدريس وتنفيذها بالطرق التكنولوجية الحديثة.
٦. توظيف نتائج البحوث والدراسات العلمية المحكمة في إعداد الرسائل العلمية لتخصص تكنولوجيا التعليم للوصول إلى معرفة تطبيقية في المؤسسات التعليمية والمهنية.
٧. تطبيق مبادئ تحليل أسلوب النظم في مجال تكنولوجيا التعليم لحل المشكلات التخصصية في سياقات مهنية متنوعة.
٨. استقصاء آليات الربط بين المجال النظري والمجال التطبيقي في تخطيط وإنتاج تطبيقات وأدوات تقنيات التعليم.
٩. تقديم حلول إبداعه ومبتكرة قائمة على تصميم بيئات وبرامج التعلم الإلكترونية في معالجة جوانب القصور المتعلقة بمكونات المنظومة التعليمية.
١٠. اكتساب مهارات البحث العلمي في مجال تكنولوجيا المعلومات والاتصالات.
١١. توظيف منهجيات وأصول البحث العلمي في مجال تقنيات التعليم وتطبيقاتها التعليمية والمهنية.
١٢. التمكن من التعاون في التدريب على أحدث البرامج والتطبيقات التدريبية في مجال التقنيات الحديثة في العملية التدريسية.
١٣. التفاعل الإيجابي في توفير مصادر وموارد متنوعة للتدريس..

مخرجات تعلم البرنامج:

بنهاية البرنامج سيكون الطالب قادراً على:

مخرجات تعلم البرنامج*	
المعرفة والفهم	
١ع	تحديد وتلخيص البحوث والقضايا الحالية التي تواجه مجال تقنيات التعليم، والتصميم التعليمي، وعلوم التعلم، على المستوى العالمي والمحلي في المملكة العربية السعودية.
٢ع	مقارنة النظريات البحثية والنماذج والأطر والتطورات الحديثة في طليعة تقنيات التعليم والممارسات المهنية في التصميم التعليمي التي تساهم في حفظ المعرفة في هذا المجال.
المهارات	
١م	استخدام الممارسات المجربة والواعدة التي تعزز التقنية لتحسين تعلم الطلاب والتعليم المهني.
٢م	تطوير فرص القيادة لدعم تمكين الطلاب والنجاح في تحسين التعليم والتعلم.
٣م	المشاركة في العملية الدورية للتخطيط والتقييم، بما في ذلك تحديد الأهداف والمخرجات، ووضع وتنفيذ خطة تقييم، ومشاركة النتائج وتحديد استراتيجيات للتحسين.
٤م	تصميم الأنشطة والبيئات الأصلية التي يقودها المتعلم والتي تعترف بتنوع التعلم لدى المتعلمين.
٥م	تطبيق أساليب متقدمة للبحث والاستقصاء والتقنية مطبقة على الممارسة المهنية، واستخدام تلك الأساليب في إجراء بحث مهم و/أو مشروع/ممارسة مهنية في المجال.
٦م	تركيب وتطبيق نتائج البحث في تحليل وتطوير واختبار الفرضيات، واقتراح حلول للمشاكل النظرية والعملية في هذا المجال.
القيم	

ق 1	تطبيق التقنيات الحديثة في العملية التدريسية.
ق 2	تجهيز مصادر تعلم مفتوحة عبر الويب لتلبية متطلبات دروس الحاسب بكفاءة وإبداع.

الوظائف التي يشغلها خريج البرنامج:

سوف يكون خريج البرنامج قادراً على أن يشغل أحد الوظائف التالية:

١. مصمم تعليمي للمقررات الدراسية عبر الإنترنت.
٢. مصمم مواقع ويب.
٣. مستشار تربوي في التصميم التعليمي في مؤسسات القطاع العام والخاص.

عدد الساعات المعتمدة:

عدد الساعات المعتمدة المطلوبة للتخرج من البرنامج كالتالي:

- برنامج الماجستير مسار الرسالة (٢٤ وحدة معتمدة موزعة على أربعة فصول)
- برنامج المسار المقررات بدون رسالة (٣٠ وحدة موزعة على أربعة فصول)

المجموع	الرسالة	عدد الوحدات المعتمدة الاختيارية	عدد الوحدات المعتمدة الإلزامية	المسار
24	6	6	12	مسار الرسالة
30	٣ (مشروع بحثي)	9	18	مسار المقررات

المقررات الدراسية:

تتكون الخطة الدراسية للبرنامج من ١٦ مقراً دراسياً تغطي مجالات التخصص الرئيسية والتي تشمل

مجالات التخصص الرئيسية:

١. مجال التصميم.
٢. مجال الاستخدام.
٣. مجال الانتاج.
٤. مجال الإدارة.
٥. مجال التقويم
٦. مجال التطوير

ويتم توزيع مقررات الخطة الدراسية على عدة مكونات تشمل متطلبات جامعة ومتطلبات الكلية ومتطلبات البرنامج وذلك على النحو التالي:

هيكل مسار الرسالة:

النسبة المئوية لإجمالي الساعات	عدد الوحدات	هيكل البرنامج
50%	12	عدد الوحدات الإلزامية التخصصية
25%	6	عدد الوحدات الاختيارية التخصصية
25%	6	عدد وحدات اعداد الرسالة (مسار الرسالة)

المقررات الإلزامية:

م	اسم المقرر	عدد الوحدات	المسار	رمز المقرر
1	التصميم التعليمي	3	ماجستير	1610-0227
2	أسس البحث التربوي في التقنية	3	ماجستير	1615-0227
3	الوسائط المتعددة في التربية	3	ماجستير	1620-0227
4	قراءات في تقنيات التعليم	3	ماجستير	1625-0227
5	اعداد الرسالة (رسالة الماجستير)	6	ماجستير	1690-0227

المقررات الاختيارية:

٦ وحدات يختارها الطالب مما يلي:

م	اسم المقرر	عدد الوحدات	رمز المقرر
1	التقييم والتقويم في القاعات الذكية	3	1660-0227
2	تطبيقات التقنية في التربية: الأدوات مفتوحة المصدر	3	1640-0227
3	الثقافة البصرية كوسيط تعليمي	3	1645-0227
4	التعليم والتعلم عبر الانترنت	3	1650-0227
5	القيادة والتطوير المهني في البيئة التقنية	3	1655-0227

الخطة الدراسية لمسار الرسالة: (٢٤ وحدة معتمدة):

المستوى الاول:

٦ وحدات (٢ إجباري)

م	اسم المقرر	رمز المقرر	عدد الوحدات
1	التصميم التعليمي	1610-0227	3
2	أسس البحث التربوي في التقنية	1615-0227	3
	مجموع الوحدات الدراسية		6

المستوى الثاني

(٦ وحدات) (١ إجباري + ١ اختياري)

م	اسم المقرر	رمز المقرر	عدد الوحدات
1	الوسائط المتعددة في التربية	1620-0227	3
	مجموع الوحدات الدراسية		3
المقررات الاختيارية (يختار الطالب ٣ وحدات)			
1	التقييم والتقويم في القاعات الذكية	1660-0227	3
2	تطبيقات التقنية في التربية: الأدوات مفتوحة المصدر	1640-0227	3
3	الثقافة البصرية كوسيط تعليمي	1645-0227	3
4	التعليم والتعلم عبر الانترنت	1650-0227	3
5	القيادة والتطوير المهني في البيئة التقنية	1655-0227	3

المستوى الثالث

(٦ وحدات) (١ إجباري + ١ اختياري)

م	اسم المقرر	رمز المقرر	عدد الوحدات
1	قراءات في تقنيات التعليم	1625-0227	3
	مجموع الوحدات الدراسية		
	المقررات الاختيارية (يختار الطالب ٣ وحدات)		
1	التقييم والتقويم في القاعات الذكية	1660-0227	3
2	تطبيقات التقنية في التربية: الأدوات مفتوحة المصدر	1640-0227	3
3	الثقافة البصرية كوسيط تعليمي	1645-0227	3
4	التعليم والتعلم عبر الانترنت	1650-0227	3
5	القيادة والتطوير المهني في البيئة التقنية	1655-0227	3

المستوى الرابع

٦ وحدة دراسية (١ إجباري)

م	اسم المقرر	رمز المقرر	عدد الوحدات
1	اعداد الرسالة (رسالة الماجستير)	1690-0227	6
	مجموع الوحدات الدراسية		
			6

هيكل مسار المقررات:

هيكل البرنامج	عدد الوحدات	النسبة المئوية لإجمالي الساعات
عدد الوحدات الإلزامية التخصصية	18	60%
عدد الوحدات الاختيارية التخصصية	9	30%
عدد وحدات حلقة بحث (مشروع بحثي)	3	10%

المقررات الإلزامية:

م	اسم المقرر	عدد الوحدات	المسار	رمز المقرر
1	التصميم التعليمي	3	ماجستير	1610-0227
2	أسس البحث التربوي في التقنية	3	ماجستير	1615-0227
3	الوسائط المتعددة في التربية	3	ماجستير	1620-0227
4	تطوير مصادر التعلم الإلكترونية	3	ماجستير	1630-0227
5	قراءات في تقنيات التعليم	3	ماجستير	1625-0227
6	الرسومات التعليمية ثلاثية الأبعاد	3	ماجستير	1635-0227
7	مشروع بحثي	3	ماجستير	1680-0227

المقررات الاختيارية

٩ وحدة يختارها الطالب مما يلي

م	اسم المقرر	عدد الوحدات	رمز المقرر
1	التقييم والتقويم في القاعات الذكية	3	1660-0227
2	تطبيقات التقنية في التربية: الأدوات مفتوحة المصدر	3	1640-0227
3	الثقافة البصرية كوسيط تعليمي	3	1645-0227
4	التعليم والتعلم عبر الانترنت	3	1650-0227
5	القيادة والتطوير المهني في البيئة التقنية	3	1655-0227

الخطة الدراسية لمسار المقررات: (٣٠ وحدة معتمدة).

المستوى الاول

٦ وحدات (٢ إجباري)

م	اسم المقرر	رمز المقرر	عدد الوحدات
1	التصميم التعليمي	1610-0227	3
2	أسس البحث التربوي في التقنية	1615-0227	3
	مجموع الوحدات الدراسية		6

المستوى الثاني

٦ وحدات (١ إجباري + ١ اختياري)

م	اسم المقرر	رمز المقرر	عدد الوحدات
1	الوسائط المتعددة في التربية	1620-0227	3
	مجموع الوحدات الدراسية		3
المقررات الاختيارية (يختار الطالب ٣ وحدات)			
1	التقييم والتقويم في القاعات الذكية	1660-0227	3
2	تطبيقات التقنية في التربية: الأدوات مفتوحة المصدر	1640-0227	3
3	الثقافة البصرية كوسيط تعليمي	1645-0227	3
4	التعليم والتعلم عبر الانترنت	1650-0227	3
5	القيادة والتطوير المهني في البيئة التقنية	1655-0227	3

المستوى الثالث

٩ وحدات (٢ إجباري + ١ اختياري)

م	اسم المقرر	رمز المقرر	عدد الوحدات
1	قراءات في تقنيات التعليم	1625-0227	3
2	تطوير مصادر التعلم الإلكترونية	1630-0227	3
	مجموع الوحدات الدراسية		6
المقررات الاختيارية (يختار الطالب ٣ وحدات)			
1	التقييم والتقويم في القاعات الذكية	1660-0227	3

2	تطبيقات التقنية في التربية: الأدوات مفتوحة المصدر	1640-0227	3
3	الثقافة البصرية كوسيط تعليمي	1645-0227	3
4	التعليم والتعلم عبر الانترنت	1650-0227	3
5	القيادة والتطوير المهني في البيئة التقنية	1655-0227	3

المستوى الرابع

٩ وحدة دراسية (٢ إجباري + ١ اختياري)

م	اسم المقرر	رمز المقرر	عدد الوحدات
1	الرسومات التعليمية ثلاثية الأبعاد	1635-0227	3
2	مشروع بحثي	1680-0227	6
	مجموع الوحدات الدراسية		9
	المقررات الاختيارية (يختار الطالب ٣ وحدات)		
1	التقييم والتقويم في القاعات الذكية	1660-0227	3
2	تطبيقات التقنية في التربية: الأدوات مفتوحة المصدر	1640-0227	3
3	الثقافة البصرية كوسيط تعليمي	1645-0227	3
4	التعليم والتعلم عبر الانترنت	1650-0227	3
5	القيادة والتطوير المهني في البيئة التقنية	1655-0227	3

المعامل والتجهيزات:

تتضمن الخطة الدراسية العديد من المقررات والتي تتضمن تدريب عملي، لذا يتوفر في البرنامج العديد من المعامل التي تدعم هذه المقررات ومن هذه المعامل:

اسم المعمل أو القاعة	رقم القاعة
معمل الحاسب الآلي	2010
معمل الحاسب الآلي	2011
معمل الحاسب الآلي	2012
معمل الحاسب الآلي	2013
معمل الحاسب الآلي	2017
معمل الحاسب الآلي	2018
معمل الحاسب الآلي	2019
قاعة دراسية	2014
قاعة دراسية	2015
معمل وسائل تعليمية	2016

الخدمات التي تقدمها الجامعة:

تقدم الجامعة للمطالبي العديد من الخدمات التعليمية وغير التعليمية التي يحتاجها الطالب خلال رحلته التعليمية وتشمل هذه الخدمات ما يلي:

- المكتبة المركزية في مبنى رقم ٣٣ حيث توفر المكتبة العديد من مصادر المعلومات المختلفة بشكلها المطبوع والرقمي لتغطي كافة مجالات المعرفة والتخصصات المختلفة، وتقدم المكتبة خدمات الاعارة والعديد من الخدمات الالكترونية ويمكن الاطلاع على الخدمات التي تقدمها المكتبة المركزية من خلال الرابط الالكتروني التالي:

<https://www.kfu.edu.sa/ar/Deans/Library/Pages/Home-new.aspx>

- مجمع العيادات الطبية مبنى رقم ١١٤ حيث يقدم مجمع العيادات الطبية الرعاية الصحية الأولية في صور متعددة تشمل:

- الكشف الطبي على المراجعين وتشخيص الأمراض وتحديد أفضل طرق العلاج.
- توفير العلاج اللازم للأمراض البسيطة والشائعة.
- تحويل الحالات المرضية المعقدة إلى مستشفيات وزارة الصحة بالتنسيق معها.
- علاج الحالات الطارئة وإسعاف الحالات الخطيرة لحين وصولها إلى المستشفى.
- إجراء كافة التحاليل الطبية التي يحتاج إليها الأطباء لتعيينهم في تشخيص الأمراض المختلفة.
- الكشف الطبي المبني للطلاب والطالبات.
- تنظيم حالات التوعية والتثقيف الصحي.
- الإجازات المرضية: لا تمنح الإجازات المرضية للطلاب والطالبات إلا بعد إجراء الكشف الطبي بمعرفة أطباء المجمع. والإجازات المرضية الصادرة من جهة أخرى سواء حكومية أو أهلية ينظر فيها بمعرفة الكلية التابع لها الطالب. الطلاب والطالبات الذين يرغبون بالحصول على ما يفيد بوجود عذر مرضي طارئ لديهم قد يمنعونهم من أداء الاختبارات فعليهم عرض أنفسهم على اللجنة الطبية المشكلة لهذا الغرض من أطباء المجمع وذلك قبل موعد الاختبارات بمدة ساعة على الأقل ليتم إجراء الكشف الطبي عليهم وللجنة اتخاذ ما تراه مناسباً تجاه كل حالة.

ويمكن الاطلاع على الخدمات التي يقدمها مجمع العيادات الطبية من خلال الرابط الالكتروني التالي

https://www.kfu.edu.sa/ar/Departments/Medical_Srvices/Pages/Home-new.aspx

- عمادة شؤون الطلاب هي إحدى العمدات المساندة في الجامعة، حيث تعتبر المركز الخدمي الأول والأهم لطلبة الجامعة، وتقدم العمادة لطلبتها كافة الخدمات المرتبطة بالأنشطة والخدمات الطلابية بما يسهم في خلق بيئة جامعية جاذبة ومعيّنة على التحصيل العلمي، حيث تقوم العمادة بتوفير السكن لطلبة الجامعة، وتبني لهم كل ما يحتاجونه من وسائل الراحة ليتفرغوا لدراساتهم، وتوفر لهم أيضاً المطعم والنادي وقاعة لممارسة بعض الألعاب الرياضية، كما تقدم لهم التغذية الجيدة وبأسعار رمزية. وتولي العمادة أيضاً جلّ اهتمامها بالأنشطة الطلابية لتكوين شخصية الطالب المتكاملة، وتقيم لهم الندوات والمحاضرات والأمسيات والمسابقات الثقافية، وتهتم بتنمية هوايات الطلاب وصقلها، وتقيم حفلات التعارف، وترعى الرحلات الخلوية لتقوية الروابط بين الطلاب وتعودهم على الاعتماد على النفس واكتساب العادات الاجتماعية الجيدة في إطار الشريعة الإسلامية.

ويمكن الاطلاع على الخدمات التي تقدمها عمادة شؤون الطلاب من خلال الرابط الالكتروني التالي

<https://www.kfu.edu.sa/ar/Deans/AhsaaStudent/Pages/Home-new.aspx>

الخدمات التي يقدمها البرنامج

الإرشاد الأكاديمي:

١. توزيع الدارسين والدارسات على أعضاء هيئة التدريس إلكترونياً.
٢. عمل لقاءات ارشاد جماعية وفردية.
٣. حل مشكلات التسجيل لكل طالب / طالبة وفق الخطة الدراسية الخاصة به.

الإرشاد المهني:

اعداد قائمة زيارات دورية للمشرف على الرسالة او المشروع البحثي للحصول على المشورة والتعليمات الخاصة بالمستجدات التي يجب القيام بها.

الإرشاد النفسي:

يوجد بالكلية مكتب للإرشاد النفسي يقدم الخدمات الارشادية ويتبع عمادة شؤون الطلاب.

الإرشاد الاجتماعي:

مراجعة مكتب الارشاد والأنشطة الاجتماعية بالكلية

بالنسبة للموهوبين:

- البرنامج يدعم الدارسين أصحاب المواهب ويتم تشجيعهم من خلال منصات الدعم الخاصة بالجامعة متمثلة في عمادة البحث العلمي والتطوير والجودة والمراكز البحثية المتخصصة ويمكن للدارس التقدم للحصول على:
- جائزة التميز الطلابية.

<https://www.kfu.edu.sa/ar/Lists/KfuMainNews/DispForm.aspx?ID=1201>

- جائزة المركز الوطني لأبحاث الموهبة.

<https://www.kfu.edu.sa/ar/Centers/CreativityUnit/Pages/Home-new.aspx>

- روابط الإرشاد الأكاديمي:

<https://www.kfu.edu.sa/ar/Colleges/Education/Pages/%D8%A7%D9%84%D8%A5%D8%B1%D8%B4%D8%A7%D8%AF-%D8%A7%D9%84%D8%B9%D9%84%D9%85%D9%8A-.aspx>

<https://www.kfu.edu.sa/ar/Colleges/Education/Documents/%D8%AF%D9%84%D9%8A%D9%84%20%D8%A7%D9%84%D8%A5%D8%B1%D8%B4%D8%A7%D8%AF%20%D8%A7%D9%84%D8%A3%D9%83%D8%A7%D8%AF%D9%8A%D9%85%D9%8A.pdf>

- ملحق- "الخطة الدراسية الاسترشادية"

<https://www.kfu.edu.sa/ar/Colleges/Education/Pages/pg31.aspx>